

MARGOTU ELKARTEA

2017ko
JARDUERA
MEMORIA

 MARGOTU ELKARTEA
ASOCIACIÓN MARGOTU



www.margotu.org

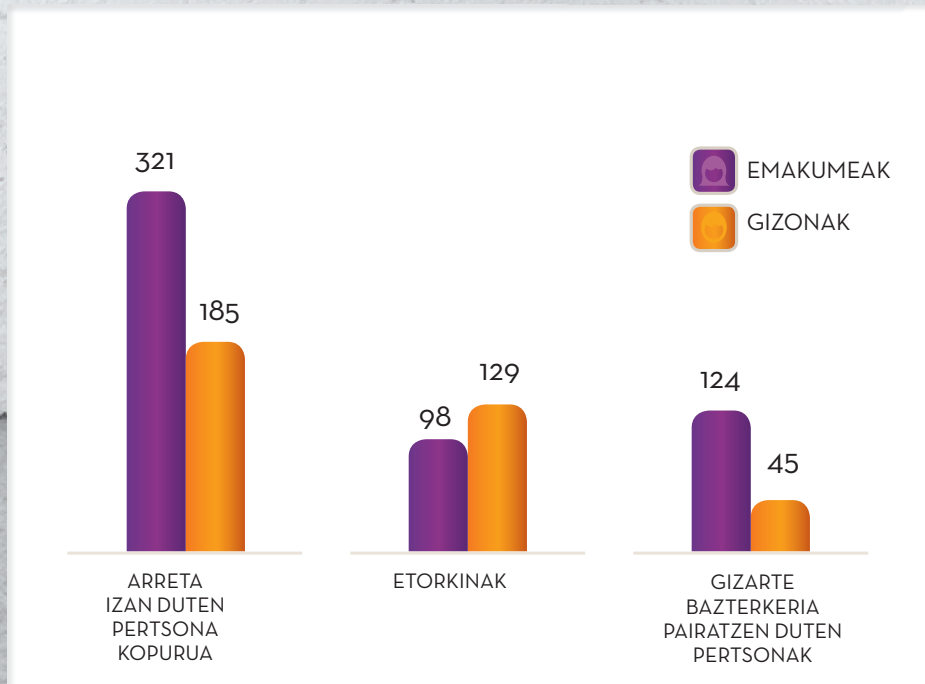
MARGOTU irabazi asmorik gabeko elkartea da. Helburu nagusia zailtasun bereziak dituzten kolektiboen gizarteratzea da. Profesionalen eta boluntarioz osatua, gure jarduera honako arlo hauetan garatzen dugu.

FORMAKUNTZA

GIZARTE ETA LAN ESKU-HARTZEA

2017 urtean zehar

506 pertsonekin lan egin dugu guztira



FORMAKUNTZA



MARGOTU ELKARTEA
ASOCIACIÓN MARGOTU

1

OINARRIZKO LANBIDE HEZKUNTZA ZENTROA



HARTZAILEEN KOLEKTIBOA

Derrigorrezko bigarren hezkuntza gainditu ez duten **15 eta 17 urte bitarteko gazteak.**

Guztira, **156** ikaslerekin egin dugu lan, **89 emakume eta 67 gizon.**

PROGRAMAREN DESKRIBAPENA LABURRA

Oinarrizko Lanbide Hezkuntzaren irakaskuntzak honako helburu hauek ditu:

- **Hezkuntza sisteman ikasleen iraunkortasuna erraztu**, garapen pertsonalerako eta profesionalerako aukera gehiago eskaini.
- Lanbide Heziketako oinarrizko prestakuntza-zikloen **iraupena 2.000 ordukoa** da, bi ikasturteko iraupena.
- Oinarrizko Lanbide Heziketako prestakuntza-zikloak ondokoak modulu profesionalak barne hartzen ditu:
 - Gaitasun profesionalak eskuratzea helburu duten ezagutza **teoriko-praktikoetako arloek** osatzen dituzten moduluak.
 - Ohiko blokeekin erlazionatuta dauden moduluak, **bizitza osoan zehar gaitasun pertsonalak, sozialak eta etengabeko ikaskuntzak** garatzea bermatzen dituzten blokeak:
 - Komunikazio modulua eta Gizartea.
 - Zientzia Aplikatuen Modulua
- Prestakuntza modulua, lantokietan.

ESKAITZEN DIREN PROFIL PROFESIONALAK

- **ESTETIKA**
- **SERBITZU ADMINISTRATIBOAK**
- **PELUKERIA**
- **ELEKTRIZITATEA ETA ELEKTRONIKOA**

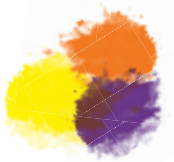
ZEHARKAKO PROGRAMAK

Zentroaren hezkuntza proiektuaren barruan, zeharkako programak garatu ditugu, arrisku egoerak aurkitu, aurreikusteko, murrizteko eta arintzeko.

Honako hauek dira:

- **Droga menpekotasunen Arriskuak Murrizteko eta Prebentziorako Programa**, gizarte bazterkeria arriskuan dauden gazteentzat.
- **Sentsibilizazioa eta kultur arteko bitartekotza**, arrisku egoeran dauden gazteentzat.
- Bereziki arrisku egoeran dauden gazte eta familientzat, **emakumeen aurkako jokabide indarkeriarako kontzientzia eta prebentzio programak.**

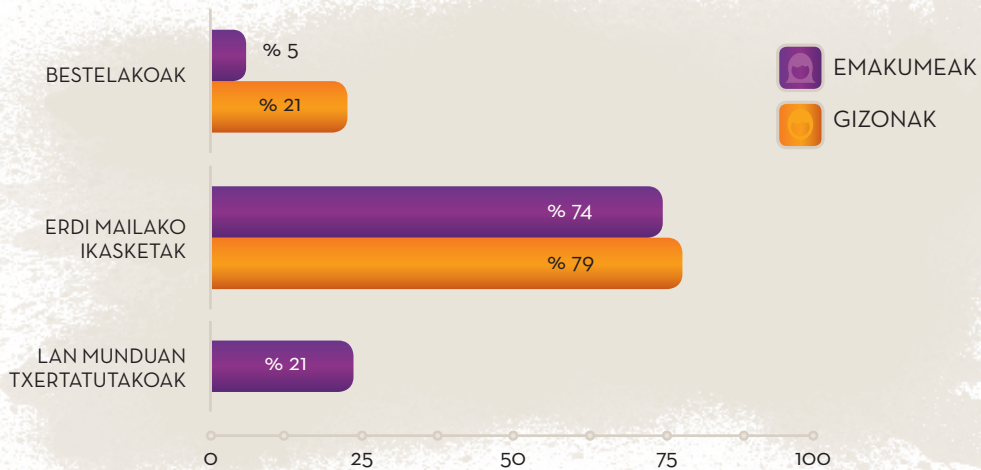




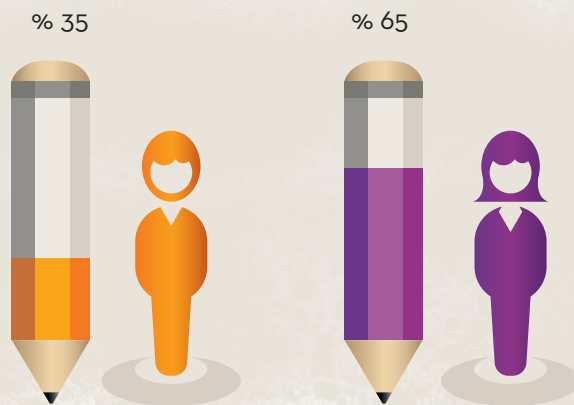
EMAITZAK

Jarraian aurkezen ditugun datuak kasketak 2017 ikasturtean amaitu dituzten ikasleei egiten diegu erreferentzia. Ikasleen % 88 lanean edo prestakuntza mailan sartu dira.

Prestakuntzan txertatu diren ikasleen banaketa ondorengo grafikoan agertzen da:



2017an lan egin dugun ikasle kopuruaren **% 52ak Derrigorrezko Bigarren Hezkuntza gainditzera iritsi dira**. Honako grafikoan agertzen da, sexuaren arabera:



2

HARTZAILEEN KOLEKTIBOA

Langabezian dauden pertsonak.

76 pertsonak parte hartu dute

LANGABEZIA EGOERAN DAUDEN PERTSONEI ZUZENDUTAKO IKASTAROAK

PROGRAMAREN DESKRIBAPENA LABURRA

2017an langabezia egoeran dauden pertsoneri zuzendutako prestakuntza-ekintzak garatu ditugu. **LANBIDE** Euskal Enplegu Zerbitzuaren diru laguntzak jaso ditu. 76 lagunek parte hartu dute ikastaroetan.

Honako PROFESIONAL ZIURTAGIRIAK eman dira

ILEAPAINZAILE LAGUNTAILE ZERBITZUA

210 ordu teoriko
120 ordu praktiko

KONPETENTZIA PERTSONAL ETA PROFESIONALETAN PRESTAKUNTZA

150 ordu teoriko

ILEAPAINZAILE ZIURTAGIRI PROFESIONALA 2. MAILA

480 ordu teoriko
120 ordu praktiko

LAN MUNDURA ZUZENDUTAKO KONPETENTZIA SIOZIO-PERTSONALAK

140 ordu teoriko

3

HARTZAILEEN KOLEKTIBOA

Lanean dauden pertsonak.

30 pertsonak parte hartu dute.

ETENGABEKO PRESTAKUNTZA PROFESIONAL KURTZOAK HOBETUZ

PROGRAMAREN DESKRIBAPENA LABURRA

Etengabeko hezkuntza ekintzak dira, **HOBETUZ**, erakundeetan lan egiten duten pertsonen trebetasunak eta kualifikazioak hobetzeko. 30 lagunek parte hartu dute ikastaroetan.

2017an honako ekintzak aurrera eramane ditugu
HEZKUNTZA EKINTZAK

NEUROHEZKUNTZA IKASGELAN

25 ordu

PSIKOGENEALOGIA. FAMILIA EREDUEN ERAGINA AHULTASUN ETA GIZARTE BAZTERKETA EGOERAN II

25 ordu

2017^{ko}
JARDUERA
MEMORIA

GIZARTE ETA LANEKO ESKU HARTZEA



MARGOTU ELKARTEA
ASOCIACIÓN MARGOTU

1

GIZARTEAN ETA LAN MUNDUA TXERTATZEKO, EMAKUME ETA FAMILIENTZAKO ZENTROA



HARTZAILEEN KOLEKTIBOA

Arrisku edo Gizarte bazterkeria egoeran dauden emakume eta familientzako.

LURRALDE ESPARRUA

Supraterritoriala

PROGRAMAREN DESKRIBAPENA LABURRA

Arriskua eta gizarte bazterketa pairatzen duten emakume eta familien gizarteratzea sustatzeko programa integrala eta espezializatua da.

Laguntza sozio- hezitzaile eta psiko- sozialaren bitartez, familia erabiltzaileak lan munduan txertatzea sustatzen da, horrela beraien bizi kalitatea hobetuz, emakumearengan eragina duten faktore guztiak kontuan izanik, hauek arrisku larrian eta desabantailan kokatzen bai dituzte emakumeak eta beraien zaintzapean dauden adin txikikoak.

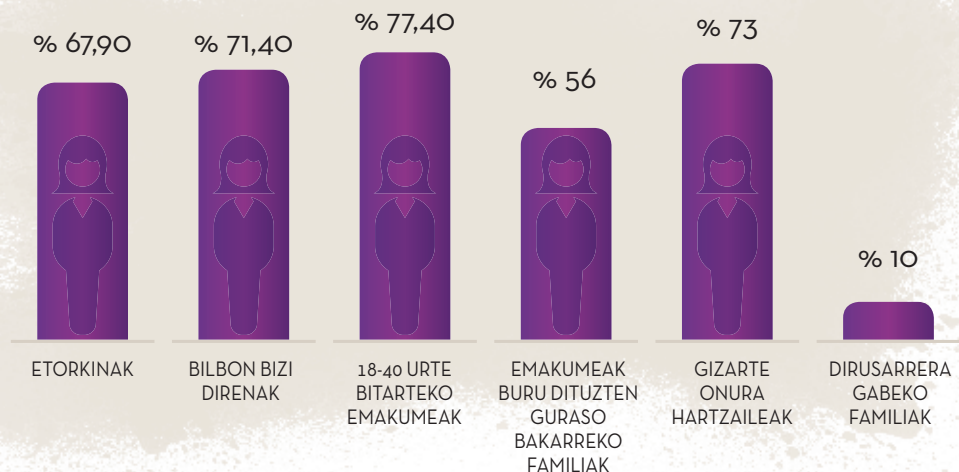
Auzo baliabideak eta sare lanak koordinatuz, **orientazioa, gizabanakoari laguntza, haurrentzako jarduera sozio- hezitzaileak, bai eta indartze ekintzen eta gizarte parte-hartzearen bitartez**, zerbitzu integrala eskaintzen du.

Bere ezaugarri eta jardueren berrikuspen laburra egingo dugu ondoren:

EMAKUME ETA FAMILIA ERABILTZAILEEN EZAUGARRIAK

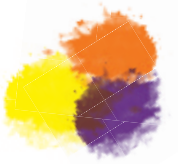
2017an zehar **100 familiekin egin dugu lan.**

Guztira 160 pertsona izan dira, 100 emakume eta 60 adin txikiko.

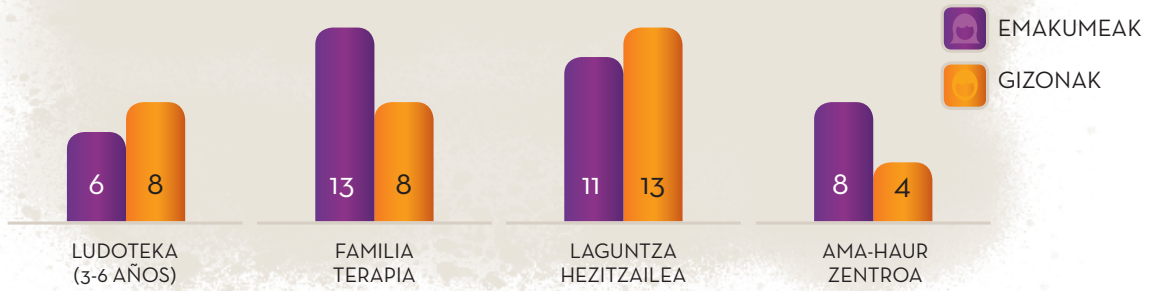


Emakume horiekin egindako esku-hartzearekin batera, beraien seme-alabei zuzendutako hainbat zerbitzu eskaintzen dira, horrela, adin txikikoen garapen integrala sustatzeko laguntza psiko- hezitzailea eskainiz.





ADIN TXIKIKOekin EGINDAKO JARDUERAK



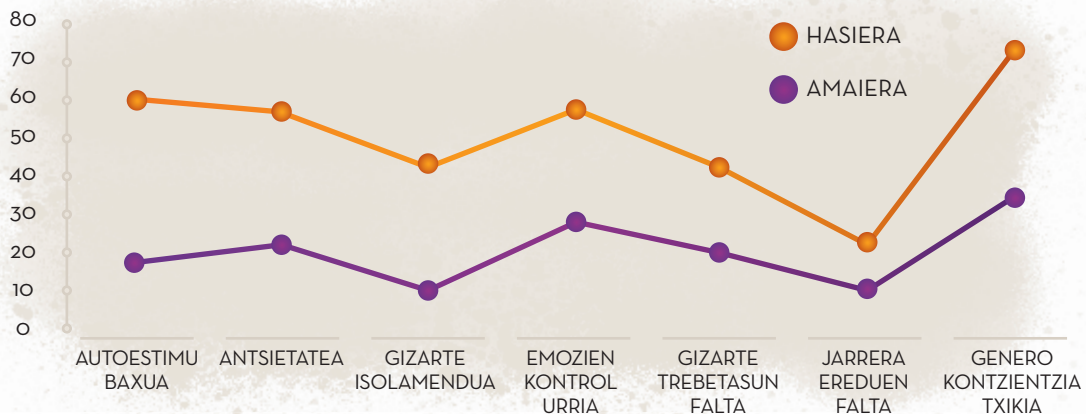
0 -16 urte bitarteko **60 adin txikikoekin** egin dugu lan, **27 neska eta 33 mutil**. Hauetariko batzuk beste zerbitzu batzuetan ere parte hartu dute.

Horien **%56.6 a 0-5 urte bitartekoa da**, hauek ludoteka eta ama-haur zentroa erabiltzen dute batez ere. **%40.4a, 6-16 urte bitarteko adina dute. %3a 16-18 urte bitartekoa da**, eta laguntza hezitzailea jasotzen dute.

EMAITZAK

Jarraian, esku hartzearen ondoren lortutako emaitzak aurkezten ditugu, gehien errepikatzen diren gizarte-bazterketaren arrisku-faktoreei arreta ipini diegu, eta hauek pairatu duten bilakaeran zerbitzuetik pasa ondoren.

ARLO PSIKO- SOZIALEAN ARRISKU FAKTOREAK



EMAKUMEEN ETA FAMILIEN EGOERA ESKU-HARTZEA AMAITZEAN



2

GIZARTE BAZTERKETA EDO ARRISKU EGOERA LARRIAN DAUDEN GAZTE ETA FAMILIENTZAKO, HELDUARORA MOLDATZEKO, “BILAKATU” LAGUNTZA ZERBITSUA

HARTZAILEEN KOLEKTIBOA

Gure erakundera zuzenean edo lan sarearen bitartez datozen eta gizarte bazterketa eta arrisku egoera larrian **dauden 16 - 23 urte bitarteko** (15 urtetik gora salbuespen egoeretan) **gazte eta familiak.**

LURRALDE ESPARRUA

Supraterritoriala

PROGRAMAREN DESKRIKAPENA LABURRA

Gizarte bazterketa eta arrisku egoera larrian dauden gazte eta familiei jarraipena eta laguntza sozio-hezitzailea eskaintzen saiatzen da zerbitzu hau. Bakoitzaren behar eta egoeraren arabera neurri ezberdinean, horrela, helduarorako trantsizioan laguntzeko.

JARDUERAK

ZENTRO IRAKIA/TOPAGUNEA: Astean hirutan eta arratsaldean antolatzen diren gazteentzako bilera espazio, eredu eta babeserako. Integrazio, parte-hartze eta elkarbizitzaren eredu positiboak sortzea dute ere, nerabeentzako jarduerak ezberdinak aurrera eramanez.

FAMILIEN ESKU-HARTZE PROGRAMA: Gurasoek parte hartzen dute, talde modura egiten da nerabezaroan sortutako familia zailtasunei aurre egiteko helburuarekin. Honen bitartez, berezko baliabideak martxan jarriz jarraipen positiboa nerabeengan sustatuz.

AUZO LANA ETA PARTE-HARTZEA: Parte-hartzea eta hiritar aktiboak eta osotua sustatzeko, auzo eta sensibiltasun jarduerak garatzen dira.

AISIALDIA: Gazteen garapen pertsonala eta babes faktoreak garatzeko, aukera osasuntsuak eta positiboak izateko jarduerak ezberdinak eskaintzen dira. Asteburutan garatzen dira.

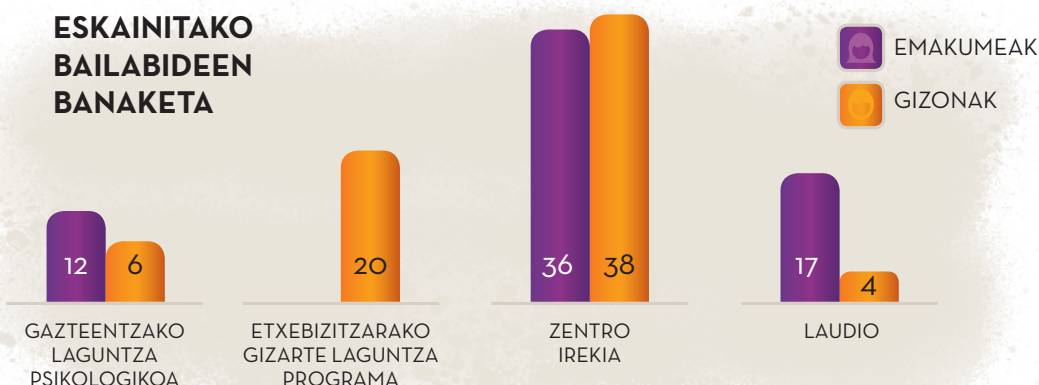
ETXEBIZITZARAKO GIZARTE LAGUNTZA PROGRAMA: Bi jarduerak eskaintzen ditu: Emantzipazio pisua intentsitate baxuko bizitegi-baliabide bat da, eguneroko jardueretan tutoretza txikiak eskaintzen dituen, 7 leku ditu, mutilentzako soilik. Etxerako sarbide gizarte laguntza: neska zein mutilentzako irekia. Emantzipaziorako pisura sartzeko ezaugarriak betetzen ez dutenei edo eguneroko bizitzan laguntzarik behar ez duten gazteentzako etxebizitzarako sarbidea izateko laguntza, jarraipena eta euskarria emateko zerbitzua.

ARRETA PSIKOLOGIKOA: Beharrak aurkezten dituzten eta laguntza hezitzailea baino haratago doan laguntza terapeutikoa behar duten pertsonentzat.

Guztira 111 gazterekin lan egin dugu, 54 mutil eta 57 neska.

Horietatik, %21 urtetik beherako gazteak izan dira. %57a 16 eta 17 urte bitartekoak dira, %58a emakumeak. 41% 18 eta 23 urte bitartekoak dira, %32 emakumeak.

ESKAINITAKO BAILABIDEEN BANAKETA



LAN MUNDUAN GAZTE ETA FAMILIA ETORKINAK TXERTATZEKO “OSATU” ZERBITZUA

PROGRAMAREN DESKRIBAPENA LABURRA

Eguneroko bitzita ekonomiko, gizarte eta kulturean parte hartzea ahalbidetzea du helburu., horrela aukerak eta behar dituzten baliabideak izan ditzaten. Ondoko ekintzak garatzen dira:

- **Orientazioa, laguntza eta gizarte bitartekotza**
- **Lan bitartekotza zerbitzua (S.I.L)**
- **Psikologia Arreta Zerbitzua (S.A.P)**
- **Gizarte eta komunitatearen parte hartzea**

3

HARTZAILEEN KOLEKTIBOA

15 - 29 urte bitarteko gazte etorkinak eta beraien familiak.

EMAITZAK



- % 48** ESKOLA ARAZOAK
- % 62** ARAZO PERTSONALAK
- % 25** MIGRAZIO IZAERAKO BELAUNALDIEN ARTEKO GATAZKAK
- % 51** SEME- ALABEN JARRERA ARAZOAK
- % 64** MIGRAZIOAREKN ZERIKUSIA DUTEN ARAZOAK

66 gazte eta beren senitartekoei lagundu diegu, eta horietatik 36 emakumeak dira eta 30 gizon.

Aurten **35 familiei egin zaie arreta.** Programan parte hartzeko arazoak eskola, familia eta migrazioa arazoak izan dira gehienbat.



4

GURE LANA CAIXA Proinfancia-REKIN

HARTZAILEEN
KOLEKTIBOA

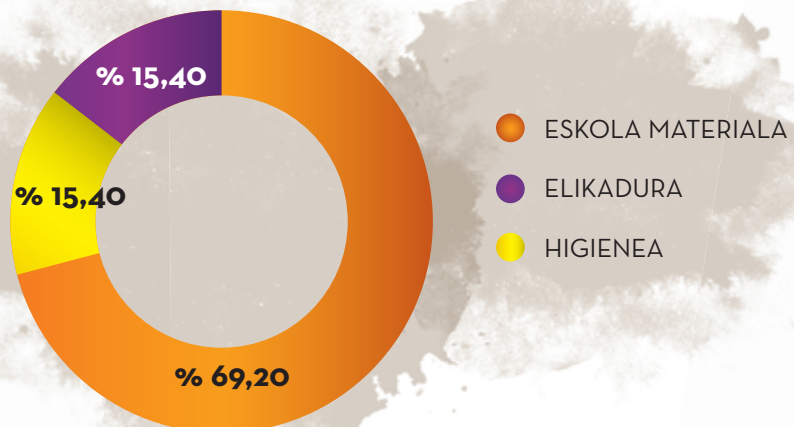
Neska-mutilak eta
beraien familiak.

PROGRAMAREN
DESKRIBAPENA LABURRA



Obra Social "la Caixa" eta bere Caixa Proinfancia programaren laguntzarekin, eskola indartze zerbitzuak, arreta psikologikoa, zentro irekiak, hiri udalekuak, ama eta haurrentzako zentroak baita elikagaien, haurrentzako higiene eta eskola materiala lortzeko laguntza eskaintzen dugu.

Caixa Proinfancia programak gurasoek seme-alabekiko duten pobrezia-aren transmisio zirkulua haustea du helburu, horrela kalitatezko hezkuntza aukerak lortzeko sarbidea bermatuz.



5

VÍCTOR TAPIA ETA DOLORES SAINZ ERAKUNDEAK EMANDAKO FAMILIENTZAKO LAGUNTZA EKONOMIKOAK

HARTZAILEEN
KOLEKTIBOA

Zailtasun
egoeran
dauden familiak.

PROGRAMAREN
DESKRIBAPENA LABURRA



Victor Tapia eta Dolores Sainz Fundazioari esker, 2017an zehar egoera zailan dauden 64 familiei oinarrizko beharrak betetzeko behar duten laguntza ekonomikoa eman diegu. Laguntza horiek familia hauekin egiten dugun gizarteratzea osatzen laguntzen dute.

GIZARTE PARTE-HARTZEA ETA BOLUNTZARIOTZA

6

PROGRAMAREN DESKRIBAPENA LABURRA

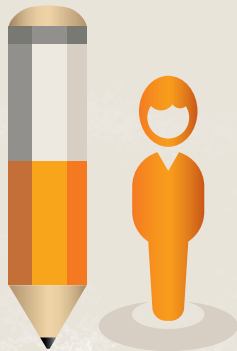
Herritarren partaidetzarako zubi baten ezartzeak, erakundeak gizartearekiko lotura izateak bermatzen du, horrela, elkarlanean, boluntarioen parte-hartzearekin eta inplikazioarekin kohesioa eta egituraketa bermatzen du.

Gure erakundearen balioekin leialak izanez, gizarteagatik gutxietsita daudenekiko elkartasuna eta konpromisoa eta gizarte justuago baten eraikuntza diren moduan, elkarlana sustatzeko espazio hau eskaintzen dugu, non, gure lanaren elkarrekikotasuna eta balorazioan oinarritzen den.

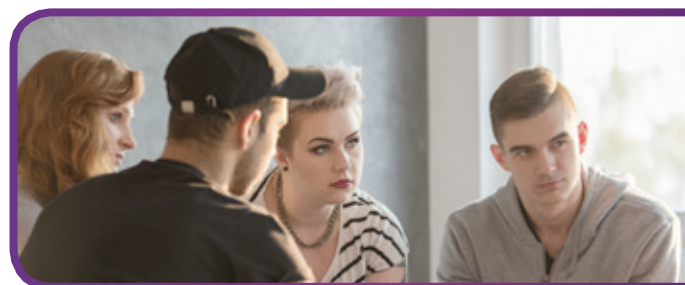
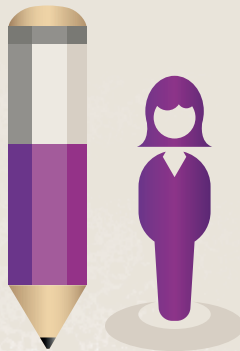
2017an zehar, guztira 30 pertsona aritu dira boluntario gure erakundeetan, **14 gizone eta 16 emakume.**

2017 URTEKO BOLUNTARIOEN EGOERA

% 46,66



% 53,33



ETENGABEKO KALITATE ETA HOBEKUNTZAREKIN GURE KONPROMISOA



MARGOTU ELKARTEA
ASOCIACIÓN MARGOTU

entidad colaboradora
en igualdad de oportunidades



entre mujeres y hombres



ISO 9001

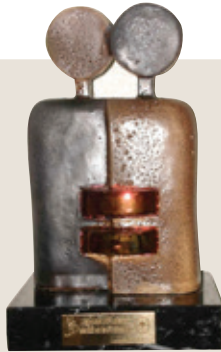
enakumeen eta guzonen arteko
akzira berdintasunaren aldea



erakunde laguntzaila

SARIAK ETA ETENGABEKO HOBEKUNTZA

1



2008an, Margotuk, Foru Aldundiak sortutako **BERDINTASUNA SARIA** jaso zuen, gizezko eta emakumezkoen arteko berdintasunaren alde egindako lanaren onarpen moduan.

Interes orokorra bere jardueren garapenaren bidez sustatzen duenez, **MARGOTU** 2011ko **ERABILERA PUBLIKOAREN ADIERAZLE** de erakundea izendatua izan da.

2011az geroztik, **EMAKUNDEREN GIZON ETA EMAKUMEEN ARTEKO AUKERA BERDINTASUNEAN KOLABORATZAILE ONESPENA** lortu dugu.

emakumeen eta gizonen arteko
aukera berdintasunaren aldeko
erakunde laguntzailea



entidad colaboradora
en igualdad de oportunidades
entre mujeres y hombres

UNE-EN-ISO 9001: 2008 ZIURTAGIRIA,
MARGOTUK 2006ko irailetik **KALITATEAREN**
KUDEAKETA SISTEMAREN ZIURTAGIRIA du.

Emandakoak Ikuskaritza, Auditoria eta
ziurtagiritzak eskainia. IAC



2

2017ko JARDUERA NABARMENAK

MARGOTUK gizarte aldaketarekin, gizarteratzearekin eta aniztasunarekin duen konpromisoagatik hainbat jarduera garatu ditu:



1

Emakumearen eta Familiaren Gizarte eta Lan munduan txertatzeko Zentroa **SETEM HEGO-HAIZEA** erakundearekin batera, **ISTORIOAK ERAIKITZEN** tailerra garatu da, non, istorioen sorkuntzaren bitartez, kontsumoa eta genero indarkeriaren gaia landu da.

2

BILAKATU ZERBITZUAK SETEM HEGO-HAIZEA erakundearekin lankidetzan, **GRAFFITI TAILERRA** garatu du, non, adierazpen plastikoaren eta sormenaren bitartez generoa eta kontsumo arduratsua sustatu da.

<http://margotu.org/comercio-justo-taller-graffiti/>

3

Martxoaren 31an bigarren mailako ikasleriarekin batera parte hartzeko antolatu zen hitzaldian, **Martin Abrisketa idazlearen bisita** izan genuen. Oinarrizko Lanbide Heziketa Zentroan burutu zen “ **La migraciones vascas**” proiektuaren ondorioz.

<https://youtu.be/BfDL6YyJhpK>

4

2016az geroztik **OLHZ-rekin elkarlanerako proiektua** abian jarri dugu. Heziketa ikasleen garapen integralaren barruan ulertzen dugu, bai neska bai mutilek. arreta berezia jarriz beste sexuaren ezagutzan eta elkarren arteko aberastasunean.

Estereotipo sexistak zuzentzea, hezikidetzan sustatzen duen curriciluma proposatzea eta generoa kontuan izan gabe, bakoitzaren gaitasunak sustatzea dira proiektu honen helburuak.

5

Margotu Educo Fundazioarekin eta estatuko 53 erakundeekin lankidetzan, babesa eta haurtzaroarekiko tratua ona sare nazionalaren barne dago.

6

Margotu, emakumeen eta gizonen arteko aukera berdintasunaren alde egindako konpromisoari leial, ikus-entzunezko lan bat prestatu dugu: **Berdintasuna eraikitzen**. Bertan, erakundearen jardueretan parte hartzen duten emakumeekin gogoeta egiten dugu, esate baterako, kirolei, lanei, kontrolari, publizitate edo estereotipoei buruz, baita haien eguneroko ekarpena berdintasunerako bidean. Lan hau **martxoaren 8an** aurkeztu zen publikoki, egun horretan antolatutako jardueren esparruan.

<https://www.youtube.com/watch?v=344IHIFE-kM>

7

Aurten **MARGO-ARTEZ** programa martxan jarri dugu ; **Bilbao Bizkaia Kutxa Fundazioaren laguntzari esker (BBK)** . Metodologia berrien bidez gizarte bazterketa pairatzeko arriskuan dauden kolektiboaren gizarteratzea du helburu, gizarte partaidetzaren, ahalduntzearen, aukera berdintasunaren eta balioen garapena ikus-entzunezko eta ekintza artistikoen bidez.

8

Bilbao Bizkaia Kutxa Fundazioak finantzatutako MARGO-ARTEZ metodologia berrien programaren bidez, ikus-entzunezko proiektu bat garatu dugu: “ **Ni ez naiz hemengoa, ezta zu ere**”. Kultur aniztasuna eta desberdintasunari errespetua, pertsonen eta taldeen arteko komunikazio eta elkarrekintza aberasteko balore moduan ulertzea du helburu. Gainera, etorkinen inguruan dauden estereotipo eta mito negatiboak suntsitzea bilatzen du, irudi erreala eta positiboa eskainiz.

<https://www.youtube.com/watch?v=cOajWCzgiPE>

MARGOTU ELKARTEA

EGOITZA

C/ Estrada Masustegi 347, 2º.
48002 Bilbao
Telf. 94 427 85 70
Mail: info@margotu.org

EMAKUME ETA FAMILIENTZAKO- GIZARTE INKLUSIO ZENTROA

C/ Parroco Vicente Zabala , 18 .
48013 Bilbao
Telf. 94 654 36 51
Mail: sis@margotu.org



www.margotu.org

KOLABORATZAILEAK

